



Maite Prats en el seu estudi a Banyoles

foto: Jordi Rafel

**Text: Laura Vancells Aneas**

Des de fa quatre anys les portes del despatx Maite Prats, Estudi d'Arquitectura Interior, estan obertes a tota mena de projectes.

L'equip el formen quatre dones: la Maite Prats és la interiorista; la Mariana Colmenero, l'arquitecta; elles creen, l'Anna fa la feina de desenvolupar el projecte una vegada està treballat, i la Paca és la que organitza el tema administratiu, compatibilitat, investigació de materials, seguiment de comercials i la comunicació.

Només d'entrar al despatx, l'ambient que es respira és de tranquil·litat, calidesa i senzillesa. La combinació de la conversa amb la música de fons d'Esther Condal reflecteix el seu dia a dia.

Tracten igual un lavabo que un hotel o una clínica dental, tant el dibuix com la manera d'explicar o de buscar documentació. "El que a la gent li agrada és que tractes o cuides el detall amb coses que podries fer amb un pim pam. Nosaltres hi dediquem moltes i moltes hores, és com d'artesà el que fem".

A l'hora de realitzar un projecte tenen els seus déus o gurus, "els adorem". S'inspiren amb l'arquitecte i interiorista John Pawson, també amb l'arquitecte japonès Fujimoto, que treballa molt la fusta.

Els seus projectes transmeten la seva idea i filosofia del despatx, el seu clima, la sensibilitat que elles hi ha aporten. Utilitzen colors neutres, tranquils per aconseguir una base equilibrada, que no cansi. Després el

client ja hi posarà els colors. El material que més utilitzen en els seus projectes és la fusta i el ferro negre. Sempre diuen que la feina del fuster i del ferrer és l'èxit de l'obra.

Les característiques bàsiques dels seus projectes són principalment la utilització de materials nobles, no juguen amb materials sintètics, però cal tenir present que els materials són sempre diferents en funció de cada projecte. Cada material compleix la seva funció, tot té un perquè. Tot està molt estudiat, ho fan a partir de volums, maquetes. Treballen amb renders, vistes 3D. D'aquesta manera veus la llum, el color, les perspectives... Els hi agrada investigar amb elements que puguin sorprendre.

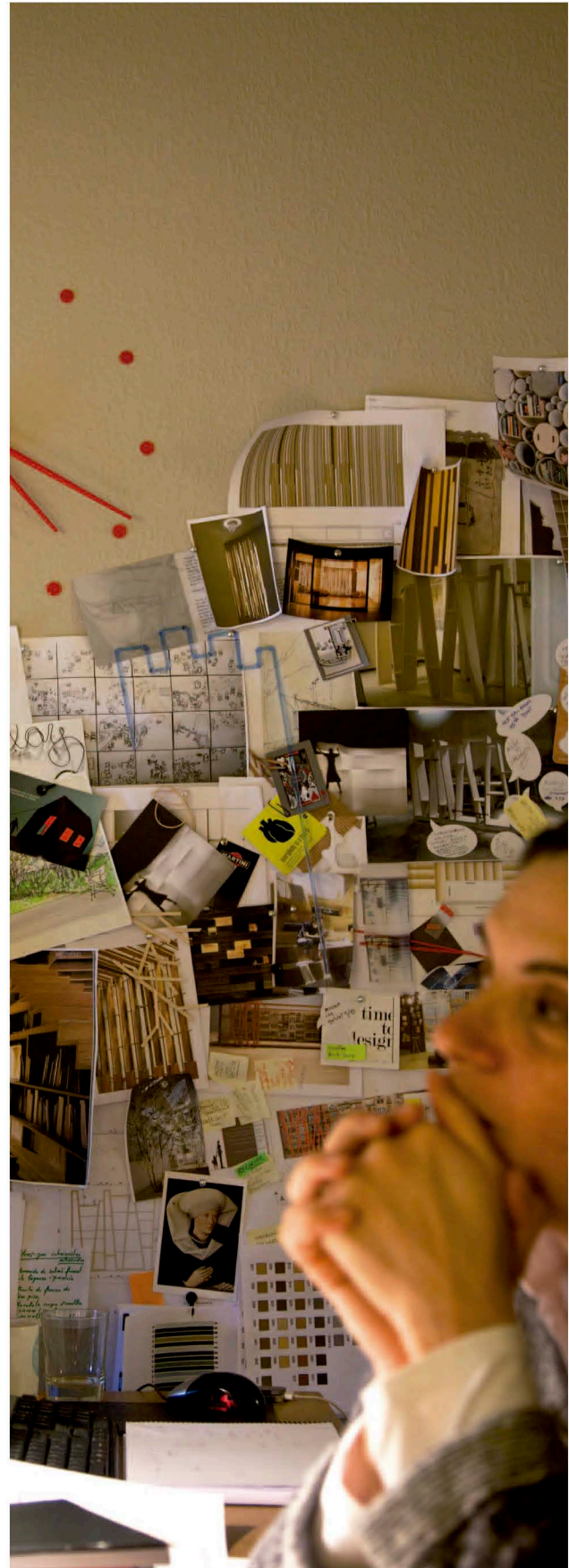
### **Els hi agrada investigar amb elements que puguin sorprendre**

Els miralls juguen un paper molt important en els seus projectes, els efectes òptics enganyen molt, si els poses ben posats realment són màgics, ningú els veu i et creen profunditats. La llum també és molt important, utilitzen llum de LED per crear llum càlida.

Tenim passió per la feina, volem fer el nostre clima

"El primer objectiu és que el que t'ha demanat el client s'ha de complir i millorar al màxim. I, llavors, el nostre segell és la personalitat, veus un projecte ben resolt des del principi fins al final. No fem l'obra per a nosaltres, la fem per al nostre client. Busquem crear climes, crear ambients diferents; ja sigui pel color, la llum, el tipus de moble, el material però sempre té un ritme, un fil conductor. Això és el que fa que tingui personalitat. La base d'un bon projecte és una bona distribució. Estar bé, còmode en un lloc, és que l'espai està ben resolt, res et molesta".

A l'hora de començar un projecte el que inspira és la planta, l'espai. El més bàsic és tenir la firma de l'espai i un programa de necessitats molt clar. Però tan important és tenir la planta, l'espai, veure-la i conèixer-la com també saber les necessitats del client.



Mariana Colmenero

foto: Jordi Rafel

fotografies: Jordi Rafel



"Quan t'enquadra l'espai comences a buscar si necessites fusta per crear més calidesa, si necessites pedra... Després busques imatges representatives. A partir d'aquí és quan surt tot i sempre hi ha un fil conductor que és el que t'ajuda a tancar el projecte. A partir de la forma, ve el material. Tu crees un cop has dissenyat l'espai, cada espai és un món".

"Per mi és molt bàsic tenir la planta, l'estructura i a partir d'allà saps l'objectiu que has d'aconseguir i aquí et surt tot. Què busques? Primer busques l'espai, què vols aconseguir amb l'espai i a partir d'aquí vas creant. Després busques materials i comences a dissenyar. Sempre a partir de l'objectiu final, després va sortint tot. Intentem que hi hagi un fil conductor, que no sigui un mostrador de coses sinó que tingui personalitat".

**“Deixem parlar molt a la gent, tenim molt clar el que volem, tothom és professional del seu tema, tu no pots saber de tot”**

Estimem molt la puresa del material, que tot sigui de veritat.

Les obres sempre són vives i tot va canviant.

Es consideren dones de ment oberta, "deixem parlar molt a la gent, tenim molt clar el que volem, tothom és professional del seu tema, tu no pots saber de tot".

L'equip s'acaba d'estrenar treballant a distància. Actualment estan fent una casa a Suïssa. Si no hi ha cap racó que es perdi, tot està controlat, què pot passar?

L'últim projecte entregat va ser l'encàrrec de transformar un pis tradicional en un apartament juvenil.

Ho vam tirar tot a terra, vam fer un loft amb espais oberts, panells mòbils. D'aquesta manera, a partir dels panells que es poden agrupar, es pot crear cada espai o bé deixar tota la sala oberta. Són com caixes, hi ha la zona d'estudi, la cuina, la sala i dos dormitoris i tot es pot obrir o tancar. La característica



**“Intentem que hi hagi un fil conductor, que no sigui un mostrador de coses sino que tingui personalitat”**

## Un loft càlid i funcional

Reportatge Fotogràfic: Medir Cucurull



foto: Medir Cucurull

Es tracta del projecte d'un habitatge de dues plantes situat al barri vell de Besalú, on el client es planteja crear un espai per als fills perquè puguin tenir la seva independència.

Abans de la intervenció, l'habitatge presentava una distribució tradicional, amb paviment i banys de gres i una distribució d'espais molt marcada...

foto: Medir Cucurull





foto: Medir Cucurull











foto: Medir Cucurull

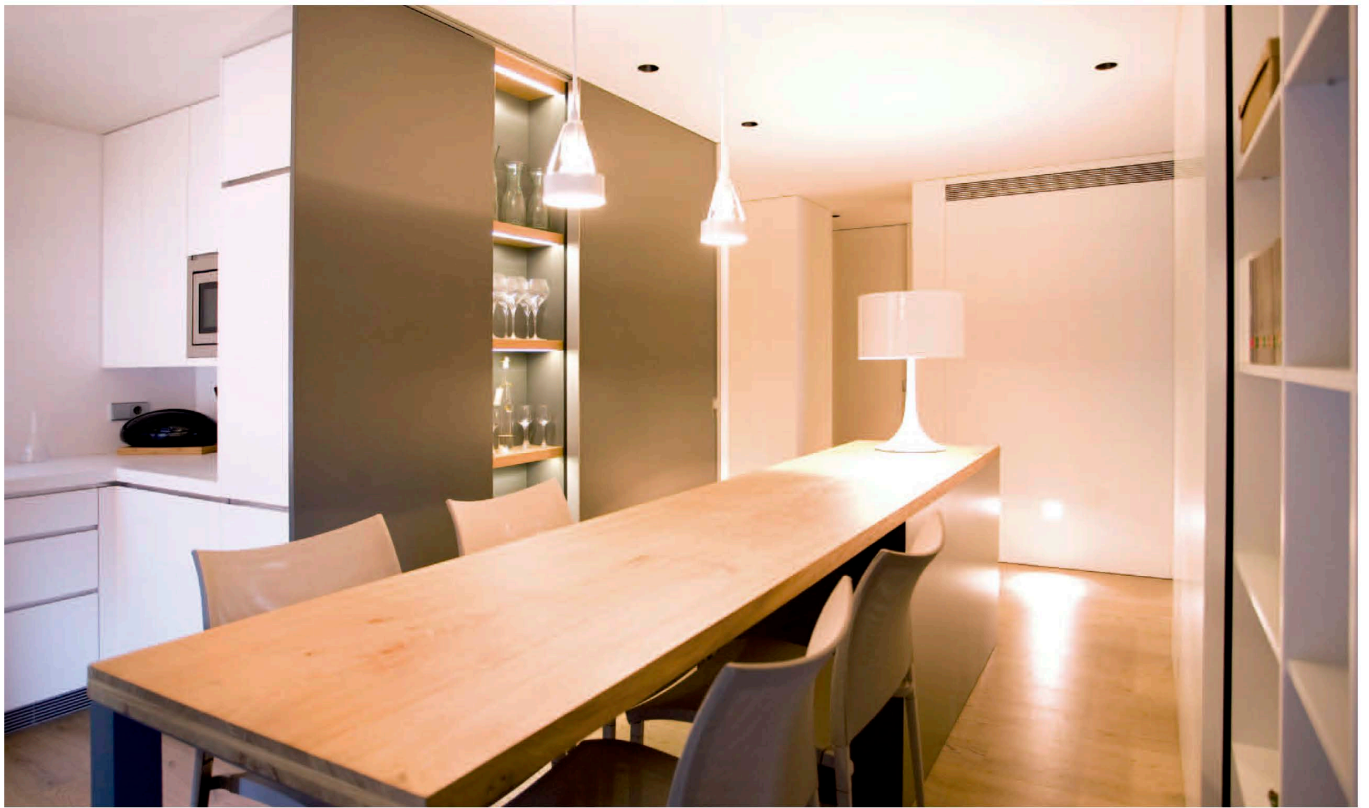


foto: Medir Cucurull

foto: Medir Cucurull

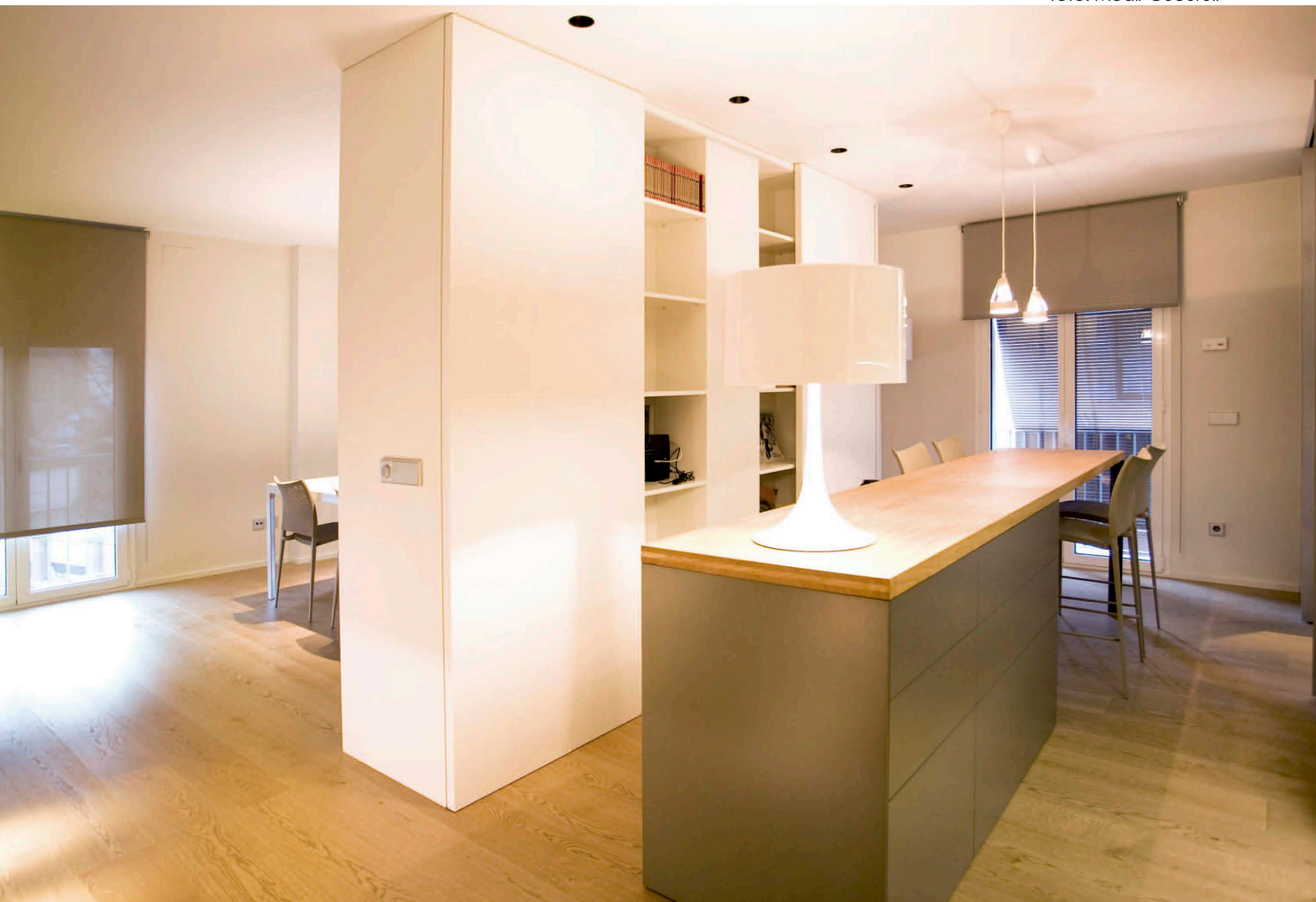




foto: Medir Cucurull

El programa de necessitats consistia a reconvertir la distribució inicial en espai diàfan, lluminós, càlid i funcional que comptés amb un estudi, una cuina, un lavabo i dos dormitoris.

Un espai per viure i treballar, on la llum natural fos present a totes les estances.

El projecte es resol amb una línia que ordena i marca la distribució dels diferents espais, aquesta línia la conformen uns blocs contenidors que alhora amaguen panells corredissos que transformen les estances segons les necessitats, fet que permet convertir un gran espai en zona de dia i zona de nit.

S'ha dissenyat el mobiliari perquè s'adapti d'una manera dinàmica i funcional a l'estil de vida de les persones que hi ha de viure.

S'han utilitzat materials nobles i tons clars per donar lluminositat i continuïtat als espais.

### Equip de treball:

MaitePrats- Interiorista  
Mariana Colmenero- Arquitecta UBA  
Anna Parera - Interiorista  
Paca Moreno – Comunicació i administració

### Col·laboradors externs:

Xavi Lozano- Delineant projectista  
Ester Serra- Arquitecte tècnic  
Dani Félez- Arquitecte

Maite Prats  
Interiorista

.....  
Estudi Arquitectura Interior Maite Prats

.....

972.572.909  
TORRES I BAGES 32  
Banyoles - Girona  
[www.maiteprats.cat](http://www.maiteprats.cat)